

สรุปผลการดำเนินโครงการซ่อมแผนป้องกันและระงับอัคคีภัยโรงพยาบาลทุ่งใหญ่ ประจำปี ๒๕๖๗

ชื่อโครงการ โครงการซ่อมแผนป้องกันและระงับอัคคีภัยโรงพยาบาลทุ่งใหญ่ ประจำปี ๒๕๖๗

๑. ผลการดำเนินงาน

จากการดำเนินโครงการซ่อมแผนป้องกันและระงับอัคคีภัยโรงพยาบาลทุ่งใหญ่ ประจำปี ๒๕๖๗ มีวัตถุประสงค์ คือ เพื่อให้เจ้าหน้าที่โรงพยาบาลทุ่งใหญ่ ได้รับความรู้ ความเข้าใจและเกิดทักษะในการปฏิบัติตัวเมื่อเกิดเหตุเพลิงไหม้ เพื่อให้เจ้าหน้าที่โรงพยาบาลทุ่งใหญ่ สามารถดับเพลิงขั้นต้นได้และเพื่อให้โรงพยาบาลทุ่งใหญ่ เป็นไปตามมาตรฐาน HA มาตรฐาน HS๔ มาตรฐานการจัดการบริการอาชีวอนามัยและเวชกรรมสิ่งแวดล้อม รวมถึงนโยบายด้านอาชีวอนามัยและความปลอดภัยของโรงพยาบาลทุ่งใหญ่

การจัดกิจกรรมการอบรมทฤษฎีไฟและการปฏิบัติการใช้ถังดับเพลิง ในวันที่ ๓๑ กรกฎาคม ๒๕๖๗ - ๑ สิงหาคม ๒๕๖๗ ณ ห้องประชุมศรีวิชัยปริสุทโธ มีผู้เข้าร่วมการอบรมทั้งสิ้น ๕๕ คน คิดเป็นร้อยละ ๒๗.๓ ของเจ้าหน้าที่ทั้งหมด และกิจกรรมการซ่อมแผนป้องกันและระงับอัคคีภัย ในวันที่ ๒ สิงหาคม ๒๕๖๗ มีผู้เข้าร่วมการอบรมทั้งสิ้น ๑๕๖ คน คิดเป็นร้อยละ ๗๖.๑๐ ของเจ้าหน้าที่ทั้งหมด (เจ้าหน้าที่ทั้งหมด = ๒๐๕ คน)

๒. การวิเคราะห์ข้อมูล

๒.๑ วิเคราะห์ข้อมูลทั่วไปของผู้ตอบแบบสอบถาม โดยใช้ข้อมูลสถิติเชิงพรรณนา ร้อยละ

๒.๒ วิเคราะห์ข้อมูลคะแนนตอบคำถามของผู้เข้าร่วมอบรม

๒.๓ ผลการสังเกตการณ์การซ่อมแผนป้องกันและระงับอัคคีภัย

๒.๑ ผลการวิเคราะห์ข้อมูลทั่วไปของผู้ตอบแบบสอบถาม โดยใช้ข้อมูลสถิติเชิงพรรณนา ร้อยละ

จำนวนและร้อยละข้อมูลทั่วไป(กลุ่มงาน) ผู้ตอบแบบสอบถามในส่วน Pre-Test มีจำนวน ๕๕ คน กลุ่มงานที่มีผู้เข้าร่วมตอบแบบสอบถามมากที่สุดคือ กลุ่มงานบริหารทั่วไป จำนวน ๑๕ คน คิดเป็นร้อยละ ๒๗.๓ และกลุ่มงานที่มีผู้เข้าร่วมตอบแบบสอบถามน้อยที่สุดคือ คลินิกให้คำปรึกษา,หน่วยจ่ายกลาง,โภชนาศาสตร์,ผู้ป่วยใน ๒ (ward๒),แม่บ้าน มีจำนวน ๑ คน คิดเป็นร้อยละ ๑.๘

จำนวนและร้อยละข้อมูลทั่วไป(กลุ่มงาน) ผู้ตอบแบบสอบถามในส่วน Post-Test มีจำนวน ๕๐ คน กลุ่มงานที่มีผู้เข้าร่วมตอบแบบสอบถามมากที่สุดคือ อุบัติเหตุ-ฉุกเฉิน (ER) จำนวน ๑๑ คน คิดเป็นร้อยละ ๒๒.๐ กลุ่มงานที่ตอบแบบสอบถามน้อยที่สุด ได้แก่ คลินิกให้คำปรึกษา,คลินิกกายภาพ,โภชนาศาสตร์,ผู้ป่วยใน ๑ (ward๑),ผู้ป่วยใน ๒ (ward๒),แม่บ้าน,อื่นๆ จำนวน ๑ คน คิดเป็นร้อยละ ๒.๐

กลุ่มงาน/หน่วยงานที่ไม่เข้าร่วม ได้แก่ ห้อง LAB,ห้องระบบสารสนเทศ,ห้องบัตร,งานประกันสุขภาพ,เภสัชกรรมและคุ้มครองผู้บริโภค และ งานการแพทย์ ตามตารางแสดงตารางที่ ๑

ตารางที่ ๑ แสดงจำนวนและร้อยละข้อมูลทั่วไป(กลุ่มงาน)

หน่วยงานที่ปฏิบัติงาน	Pre-Test (๕๕ คน)		Post-Test (๕๐ คน)	
	จำนวน	ร้อยละ	จำนวน	ร้อยละ
ทันตกรรม	๓	๕.๕	๓	๖.๐
คลินิกให้คำปรึกษา	๑	๑.๘	๑	๒.๐
คลินิกกายภาพ	๓	๕.๕	๑	๒.๐
หน่วยจ่ายกลาง	๑	๑.๘	-	-
โภชนาศาสตร์	๑	๑.๘	๑	๒.๐
เอ็กซเรย์	๒	๓.๖	๒	๔.๐
ห้องผ่าตัด	๒	๓.๖	๒	๔.๐
ห้องคลอด	๒	๓.๖	๓	๖.๐
ผู้ป่วยนอก (OPD)	๕	๙.๑	๔	๘.๐
อุบัติเหตุ-ฉุกเฉิน (ER)	๕	๙.๑	๑๑	๒๒.๐
บริหารทั่วไป	๑๕	๒๗.๓	๘	๑๖.๐
แพทย์แผนไทย	๗	๑๒.๗	๗	๑๔.๐
ผู้ป่วยใน ๑ (Ward)	๒	๓.๖	๑	๒.๐
ผู้ป่วยใน ๒ (Ward)	๑	๑.๘	๑	๒.๐
ปฐมนุรักษ์และองค์กรรวม	๓	๕.๕	๒	๔.๐
แม่บ้าน	๑	๑.๘	๑	๒.๐
การไฟฟ้าส่วนภูมิภาค สาขาทุ่งใหญ่ (หน่วยงานภายนอก)	๑	๑.๘	๑	๒.๐
อื่นๆ	-	-	๑	๒.๐
ห้อง LAB	-	-	-	-
ห้องระบบสารสนเทศ	-	-	-	-
ห้องบัตร	-	-	-	-
งานประกันสุขภาพ	-	-	-	-
เภสัชกรรมและคุ้มครองผู้บริโภค	-	-	-	-
งานการแพทย์	-	-	-	-
รวม	๕๕	๑๐๐	๕๐	๑๐๐

แสดงจำนวนและร้อยละข้อมูลทั่วไป(ตำแหน่งปฏิบัติงาน) ผู้ตอบแบบสอบถามในส่วน Pre-Test มีจำนวน ๕๗ คน ตำแหน่งผู้ปฏิบัติงานที่มีผู้เข้าร่วมตอบแบบสอบถามมากที่สุดคือ พนักงานผู้ช่วยเหลือคนไข้ จำนวน ๑๒ คน คิดเป็นร้อยละ ๒๑.๑ ตำแหน่งผู้ปฏิบัติงานที่มีผู้เข้าร่วมตอบแบบสอบถามน้อยที่สุดคือ เจ้าพนักงานธุรการ, โภชนาการ, ทันตแพทย์, พนักงานการแพทย์และรังสีเทคนิค, เจ้าพนักงานทันตสาธารณสุข, พนักงานพัสดุ, แม่บ้าน, พนักงาน จำนวน ๑ คน คิดเป็นร้อยละ ๑.๘

แสดงจำนวนและร้อยละข้อมูลทั่วไป(ตำแหน่งปฏิบัติงาน) ผู้ตอบแบบสอบถามใน ส่วน Post-Test มีจำนวน ๕๐ คน ตำแหน่งผู้ปฏิบัติงานที่มีผู้เข้าร่วมตอบแบบสอบถามมากที่สุดคือ พนักงานผู้ช่วยเหลือคนไข้ จำนวน ๑๓ คน คิดเป็นร้อยละ ๒๖ ตำแหน่งผู้ปฏิบัติงานที่มีผู้เข้าร่วมตอบแบบสอบถามน้อยที่สุดคือ เจ้าพนักงานธุรการ, นักวิชาการพัสดุ, พนักงานบริการ, โภชนากร, นักกายภาพบำบัด, ทันตแพทย์, พนักงานการแพทย์และรังสีเทคนิค, เจ้าพนักงานทันตสาธารณสุข, นักวิชาการสาธารณสุข, พนักงานพัสดุ และพนักงานจำนวน ๑ คน คิดเป็นร้อยละ ๒

ตารางที่ ๒ แสดงจำนวนและร้อยละข้อมูลทั่วไป(ตำแหน่งปฏิบัติงาน)

ตำแหน่งปฏิบัติงาน	Pre-Test (๕๗ คน)		Post-Test (๕๐ คน)	
	จำนวน	ร้อยละ	จำนวน	ร้อยละ
พนักงานผู้ช่วยเหลือคนไข้	๑๒	๒๑.๑	๑๓	๒๖.๐
พนักงานช่วยการพยาบาล	๓	๕.๓	๓	๖.๐
เจ้าพนักงานธุรการ	๑	๑.๘	๑	๒.๐
นักวิชาการพัสดุ	๓	๕.๓	๑	๒.๐
พนักงานขับรถ	๓	๕.๓	๒	๔.๐
พนักงานบริการ	๒	๓.๕	๑	๒.๐
พนักงานแปล	๒	๓.๕	๓	๖.๐
แพทย์แผนไทย	๒	๓.๕	๒	๔.๐
พนักงานรักษาความปลอดภัย	๓	๕.๓	๓	๖.๐
โภชนากร	๑	๑.๘	๑	๒.๐
นักกายภาพบำบัด	๓	๕.๓	๑	๒.๐
ทันตแพทย์	๑	๑.๘	๑	๒.๐
พนักงานการแพทย์และรังสีเทคนิค	๑	๑.๘	๑	๒.๐
เจ้าพนักงานการเงินและบัญชี	๒	๓.๕	-	-
พยาบาล	๙	๑๕.๘	๑๑	๒๒.๐
เจ้าพนักงานทันตสาธารณสุข	๑	๑.๘	๑	๒.๐
นักวิชาการสาธารณสุข	๒	๓.๕	๑	๒.๐
พนักงานพัสดุ	๑	๑.๘	๑	๒.๐
นักจัดการงานทั่วไป	๓	๕.๓	-	-
พนักงาน	๑	๑.๘	๑	๒.๐
แม่บ้าน	๑	๑.๘	-	-
อื่นๆ	-	-	๒	๔.๐
พนักงานเภสัชกรรม	-	-	-	-
เจ้าหน้าที่เผยแพร่และประชาสัมพันธ์	-	-	-	-
พนักงานการเงินและบัญชี	-	-	-	-
เจ้าพนักงานเภสัชกรรม	-	-	-	-

ตำแหน่งปฏิบัติงาน	Pre-Test (๕๗ คน)		Post-Test (๕๐ คน)	
	จำนวน	ร้อยละ	จำนวน	ร้อยละ
เจ้าพนักงานโสตทัศนศึกษา	-	-	-	-
เจ้าพนักงานสาธารณสุข	-	-	-	-
เภสัชกร	-	-	-	-
พนักงานประจำห้องทดลอง	-	-	-	-
แพทย์	-	-	-	-
นักเทคนิคการแพทย์	-	-	-	-
นักวิชาการคอมพิวเตอร์	-	-	-	-
เจ้าพนักงานเวชสถิติ	-	-	-	-
เจ้าหน้าที่ธุรการ	-	-	-	-
รวม	๕๗	๑๐๐	๕๐	๑๐๐

๒.๒ ผลการวิเคราะห์ข้อมูลคะแนนตอบคำถามของผู้เข้าร่วมอบรม
ตารางที่ ๓ แสดงจำนวนและร้อยละคะแนนผู้เข้าร่วมอบรม

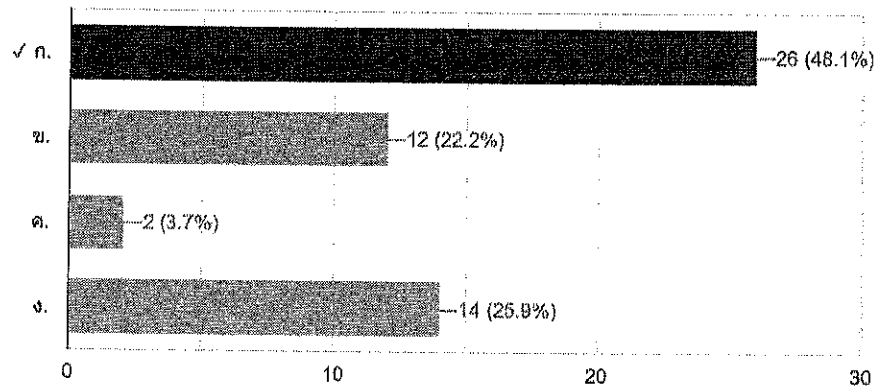
คำถาม	Pre-Test				Post-Test			
	ตอบ ถูกต้อง	ร้อยละ	ตอบผิด	ร้อยละ	ตอบ ถูกต้อง	ร้อยละ	ตอบผิด	ร้อยละ
๑. ข้อใด หมายถึง สัญลักษณ์จุดบัญชาการ เหตุการณ์ หรือ ICP	๒๖	๔๘.๑	๒๘	๕๑.๘	๔๓	๘๖	๗	๑๔
๒. ตำแหน่งใด ทำหน้าที่ ศูนย์ประสานงาน	๖	๑๑.๕	๔๖	๘๘.๕	๒๗	๕๕.๑	๒๒	๔๔.๙
๓. แผนอัคคีภัย โรงพยาบาลทุ่งใหญ่ มี ชื่อว่าอะไร	๕๒	๙๔.๕	๓	๕.๕	๔๘	๑๐๐	๐	๐
๔. จากสัญลักษณ์ดังรูป ของถังดับเพลิง หมายถึงอะไร	๓๐	๕๓.๖	๒๖	๔๖.๔	๔๔	๘๘	๖	๑๒
๕. ขั้นตอนการใช้งาน ถังดับเพลิงอย่างถูกวิธี คือข้อใด	๔๔	๘๘.๐	๑๒	๒๑.๕	๔๖	๙๒	๔	๘
๖. องค์ประกอบของไฟ ประกอบด้วยอะไรบ้าง	๕๖	๑๐๐	๐	๐	๕๐	๑๐๐	๐	๐
๗. ตามมาตรฐาน NFPA ไฟมีกี่ประเภท	๔๐	๗๑.๕	๑๖	๒๘.๕	๔๕	๙๐	๕	๑๐

คำถาม	Pre-Test				Post-Test			
	ตอบ ถูกต้อง	ร้อยละ	ตอบผิด	ร้อยละ	ตอบ ถูกต้อง	ร้อยละ	ตอบผิด	ร้อยละ
๘.การใช้วิทยุสื่อสารที่ดี ควรเป็นอย่างไร	๔๐	๗๑.๔	๑๖	๒๘.๖	๔๖	๙๒	๔	๘
๙.อากาศก็เปอร์เซ็นต์ จึงจะทำให้เกิดไฟไหม้ ลูกกลม เมื่อมีปัจจัย องค์ประกอบของไฟ ครบถ้วน	๒๕	๔๓.๙	๓๒	๕๖.๑	๔๔	๘๘	๖	๑๒
๑๐.จุดรวมพล ของ โรงพยาบาลทุ่งใหญ่ ใน การซ้อมแผนป้องกัน และระงับอัคคีภัย ปี ๒๕๖๗ คือบริเวณใด	๒๙	๕๑.๘	๒๗	๔๘.๓	๓๘	๗๖	๑๒	๒๔
๑๑.ถังดับเพลิงชนิดผง เคมีแห้ง ใช้ดับเพลิง ประเภทใด	๓๑	๕๔.๔	๒๖	๔๕.๗	๔๔	๘๘	๖	๑๒
๑๒. ขณะที่ท่านกำลัง ประกอบอาหาร และได้ กลิ่นแก๊สรั่วไหล ขึ้น แรกควรทำอย่างไร	๕๒	๙๒.๙	๔	๗.๒	๕๐	๑๐๐	๐	๐
๑๓. คุณสมบัติของแก๊ส หุงต้ม คือข้อใด	๑๓	๒๓.๒	๔๓	๗๖.๘	๓๓	๖๖	๑๗	๓๔
๑๔. ไฟจะดับลง เมื่อ ขาดองค์ประกอบใด	๓๘	๖๗.๙	๑๘	๓๒.๒	๔๘	๙๖	๒	๔
๑๕. จงลำดับแผนการ แจ้งเหตุ เมื่อเจ้าหน้าที่ พบเหตุเพลิงไหม้ภายใน โรงพยาบาลทุ่งใหญ่	๓๒	๕๖.๑	๒๕	๕๔.๔	๔๕	๙๑.๘	๔	๘.๑

กราฟแสดงข้อมูลคะแนนการตอบคำถามของผู้เข้าร่วมอบรม (Pre-Test) จำนวนคำถาม ๑๕ ข้อ ดังนี้

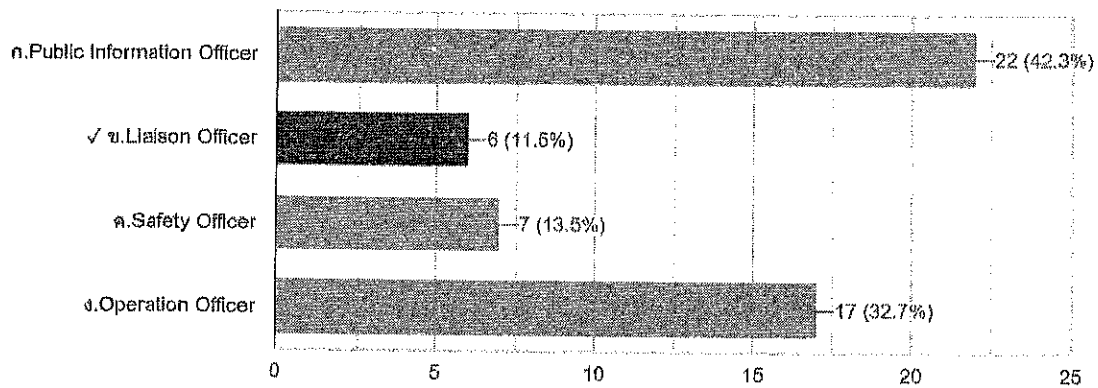
1. ข้อใด หมายถึง สัญลักษณ์จุดบัญชาการเหตุการณ์ หรือ ICP

26 / คำตอบถูกต้อง 54 รายการ



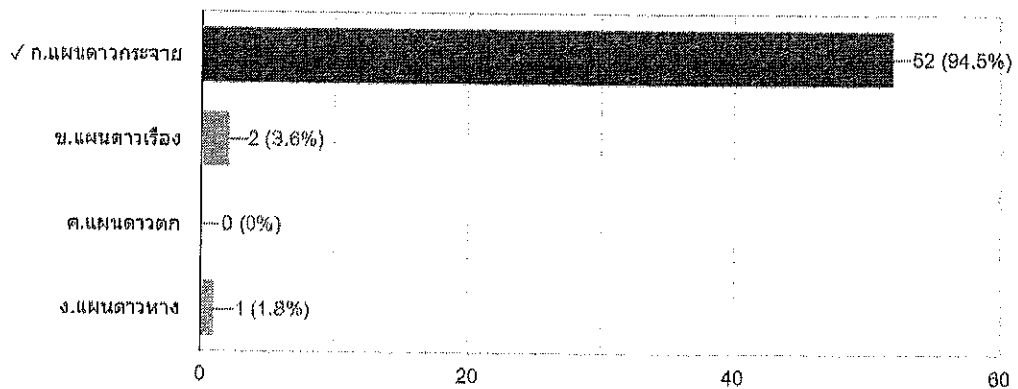
2. ตำแหน่งใด ทำหน้าที่ ศูนย์ประสานงาน

6 / คำตอบถูกต้อง 52 รายการ

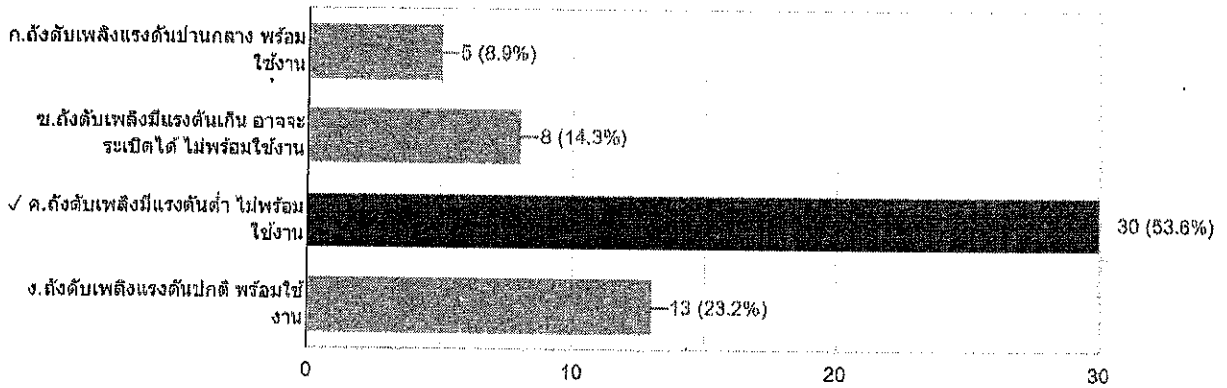


3. แผนผังคล้าย โรงพยาบาลทุ่งใหญ่ มีชื่อว่าอะไร

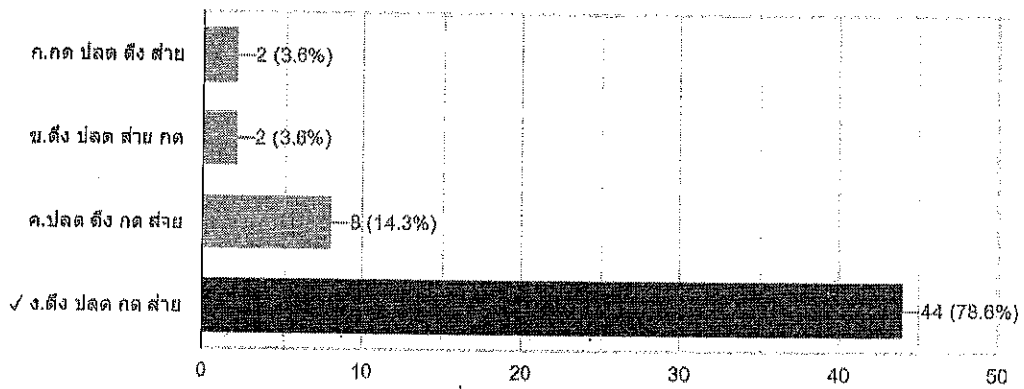
52 / คำตอบถูกต้อง 55 รายการ



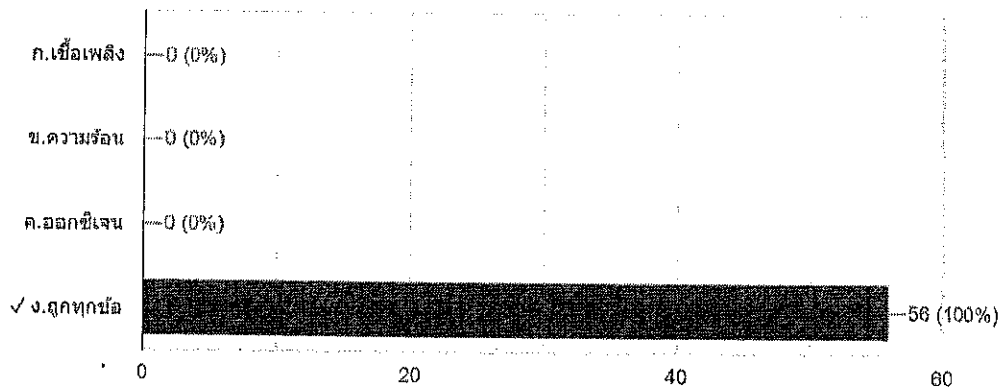
4. จากสัญลักษณ์ได้งรูปของงดับเพลิง หมายถึงอะไร
30 / ค้าตอบถูกต้อง 56 รายการ



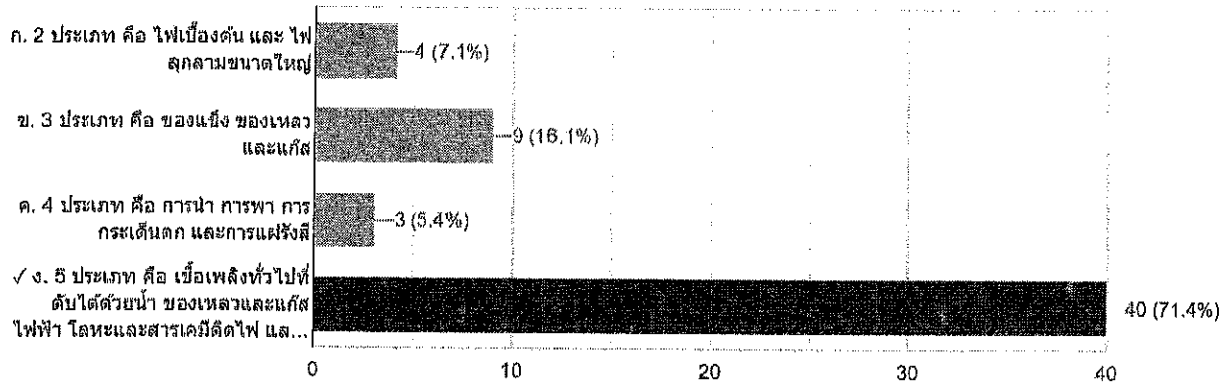
5. ขั้นตอนการใช้งานงดับเพลิงอย่างถูกวิธี คือข้อใด
44 / ค้าตอบถูกต้อง 56 รายการ



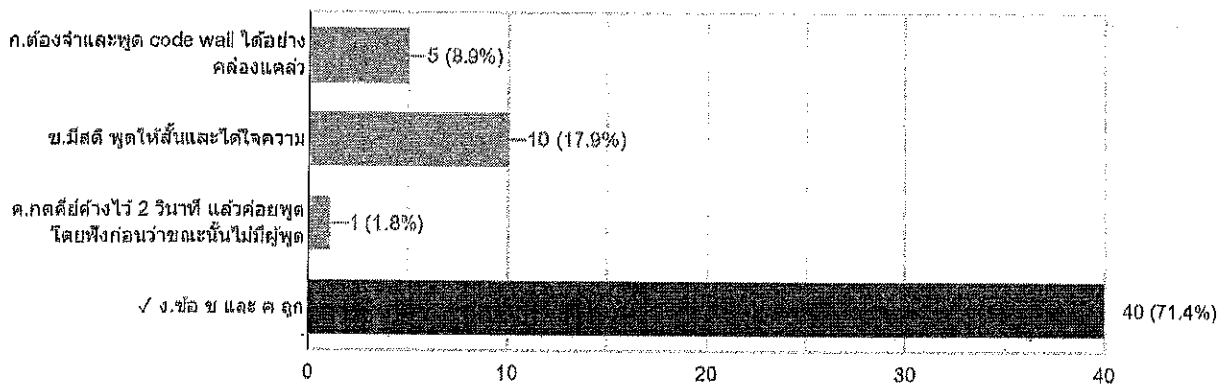
6. องค์ประกอบของไฟ ประกอบด้วยอะไรบ้าง
56 / ค้าตอบถูกต้อง 56 รายการ



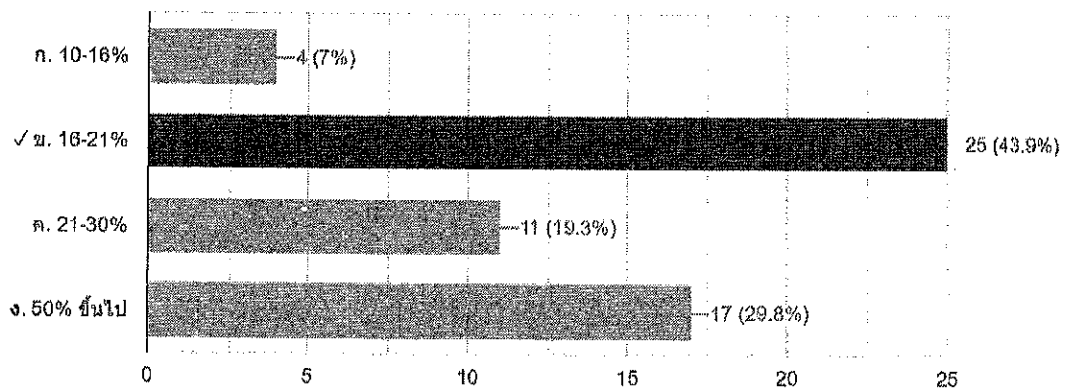
7.ตามมาตรฐาน NFPA ไฟมีกี่ประเภท 40 / คำตอบถูกต้อง 56 รายการ



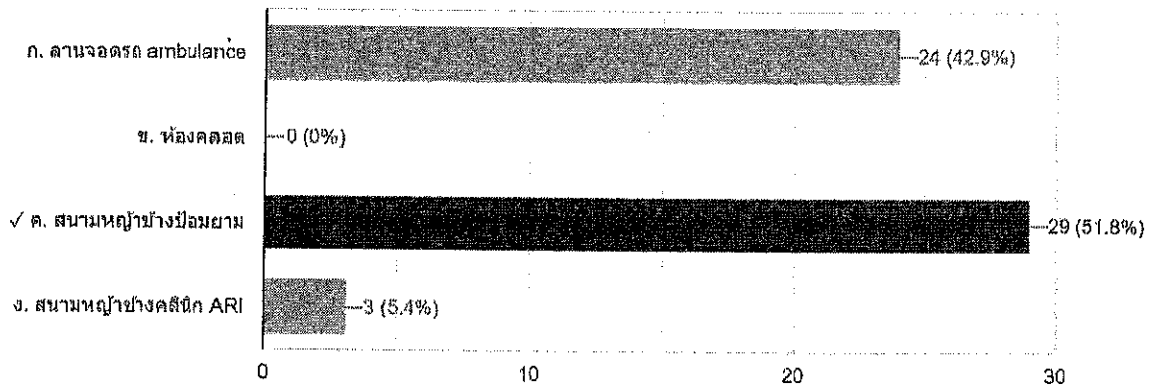
8.การใช้วิทยุสื่อสารที่ดี ควรเป็นอย่างไร 40 / คำตอบถูกต้อง 56 รายการ



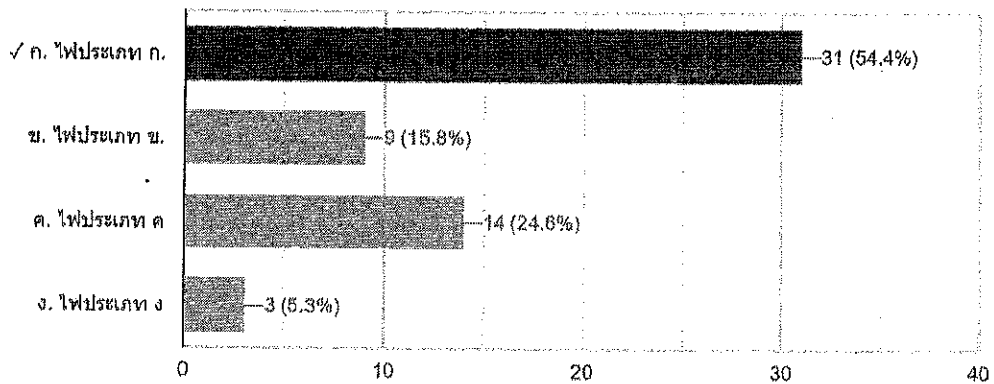
9.อากาศที่เปอร์เซ็นต์จึงจะทำให้เกิดไฟไหม้ลุกลาม เมื่อมีปัจจัยองค์ประกอบของไฟครบถ้วน 25 / คำตอบถูกต้อง 57 รายการ



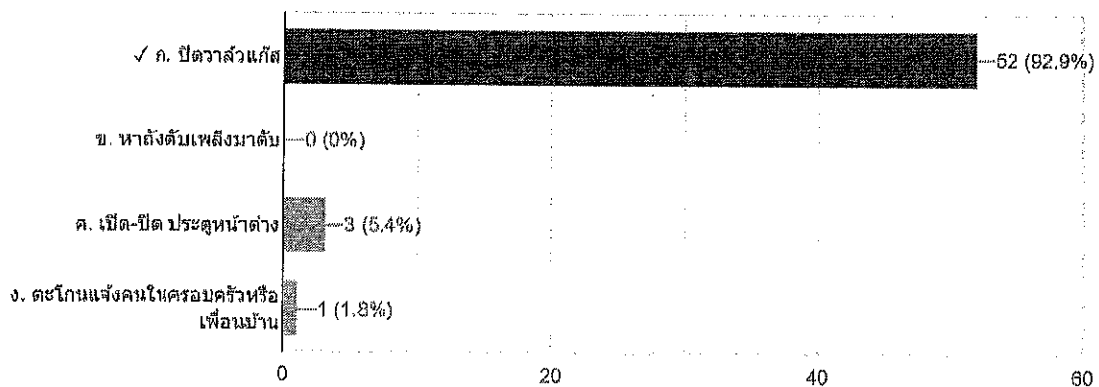
10. จตุรรวมพล ของโรงพยาบาลทุ่งใหญ่ ในการซ้อมแผนป้องกันและระงับอัคคีภัย ปี 2567 คือบริเวณใด 29 / คำตอบถูกต้อง 56 รายการ



11. ถังดับเพลิงชนิดผงเคมีแห้ง ใช้ดับเพลิงประเภทใด 31 / คำตอบถูกต้อง 57 รายการ

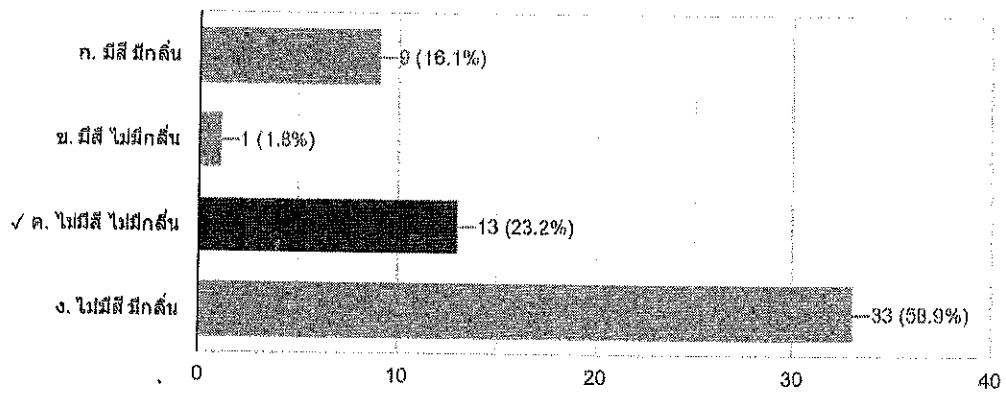


12. ขณะที่ท่านกำลังประกอบอาหาร และได้กลิ่นแก๊สรั่วไหล ชั้นแรกควรทำอย่างไร 52 / คำตอบถูกต้อง 56 รายการ



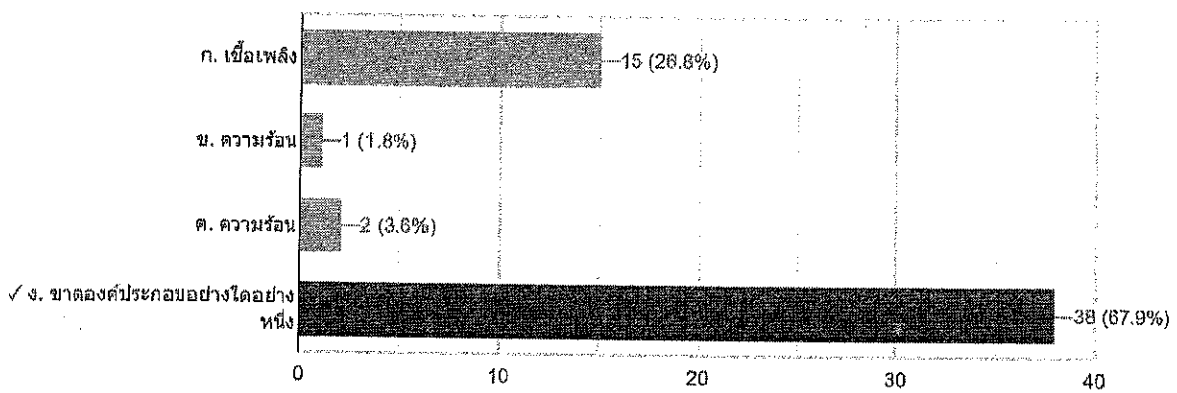
13. คุณสมบัตินี้ของแก๊สหุงต้ม คือข้อใด

13 / คำตอบถูกต้อง 56 รายการ



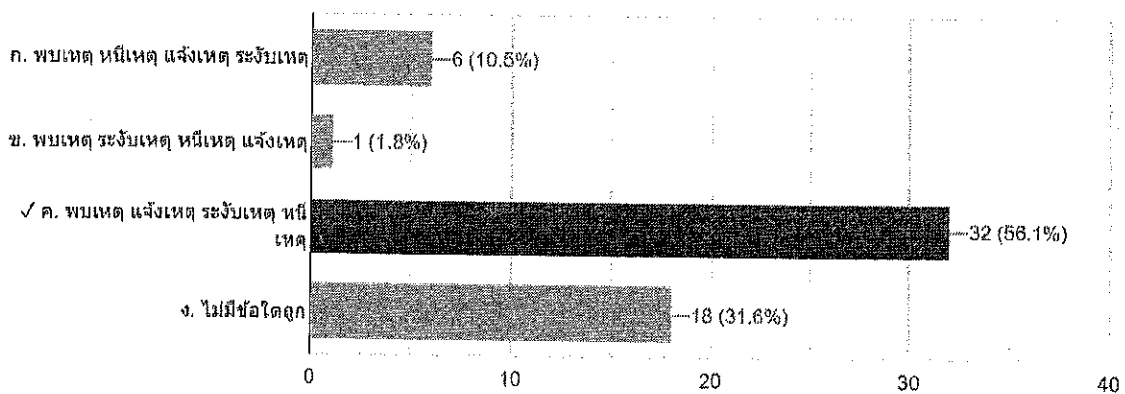
14. ไฟจะดับลง เมื่อขาดองค์ประกอบใด

38 / คำตอบถูกต้อง 56 รายการ



15. จงลำดับแผนการแจ้งเหตุ เมื่อเจ้าหน้าที่พบเหตุเพลิงไหม้ภายในโรงพยาบาลทุ่งใหญ่

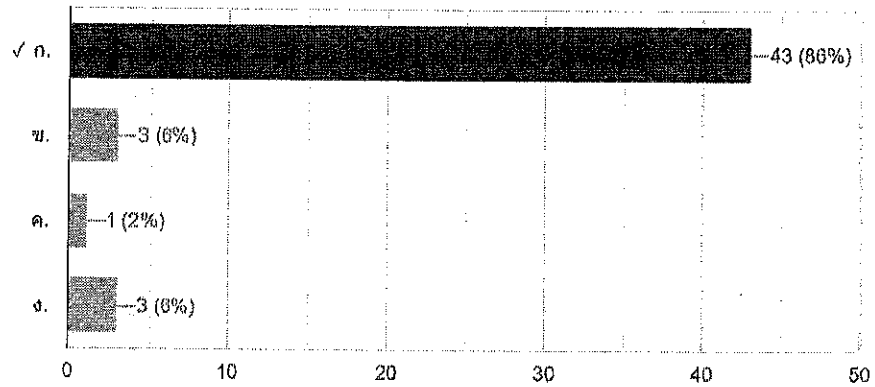
32 / คำตอบถูกต้อง 57 รายการ



กราฟแสดงข้อมูลคะแนนการตอบคำถามของผู้เข้าร่วมอบรม (Post-Test) จำนวนคำถาม ๑๕ ข้อ ดังนี้

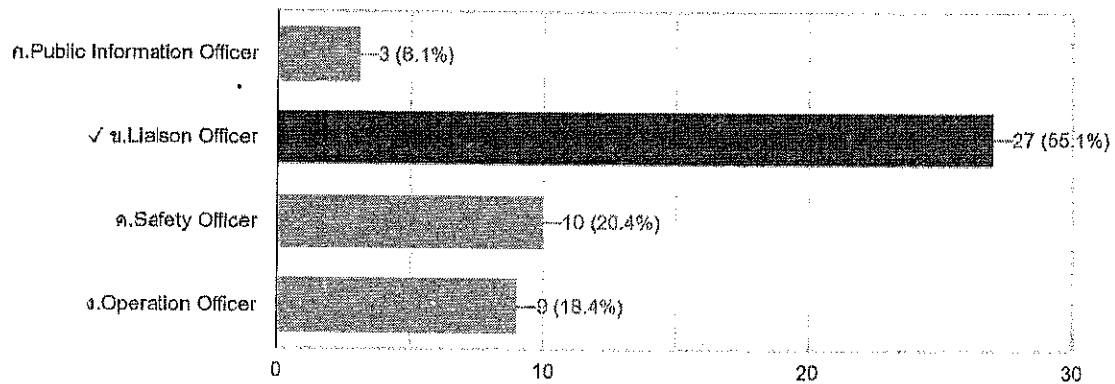
1. ข้อใด หมายถึง สัญลักษณ์จุดบัญชาการเหตุการณ์ หรือ ICP

43 / คำตอบถูกต้อง 50 รายการ



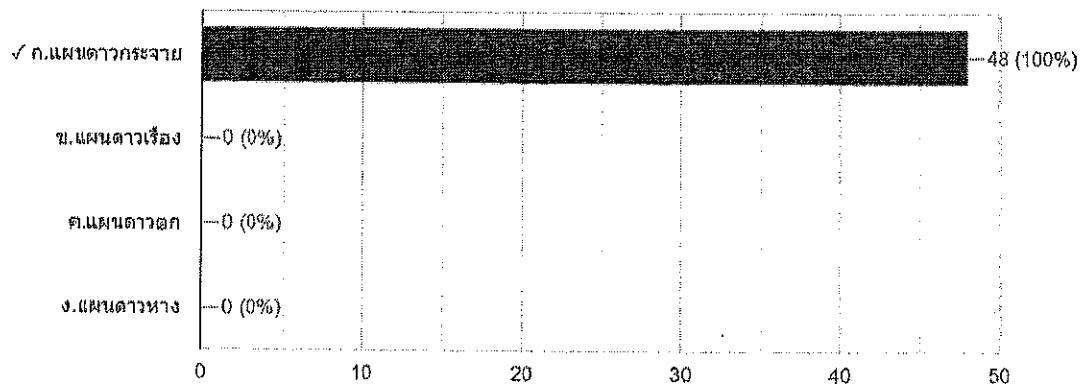
2. ตำแหน่งใด ทำหน้าที่ ศูนย์ประสานงาน

27 / คำตอบถูกต้อง 49 รายการ



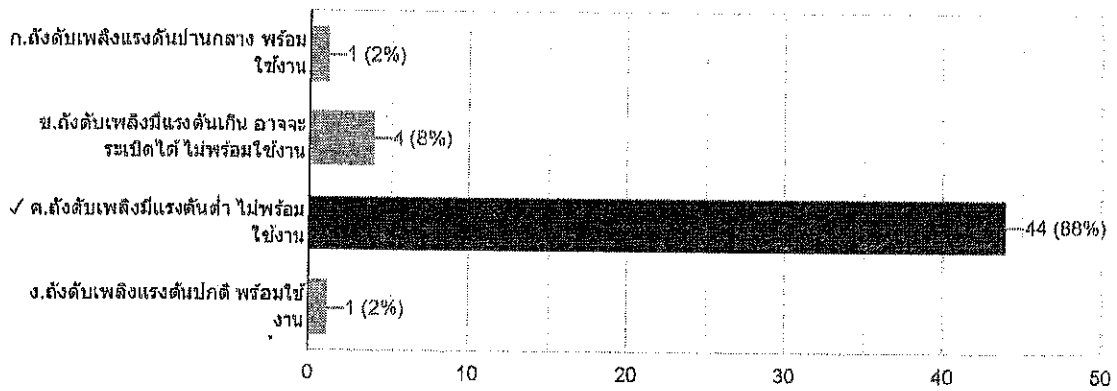
3. แผนผังคี่ภัย โรงพยาบาลทุ่งใหญ่ มีชื่อว่าอะไร

48 / คำตอบถูกต้อง 48 รายการ



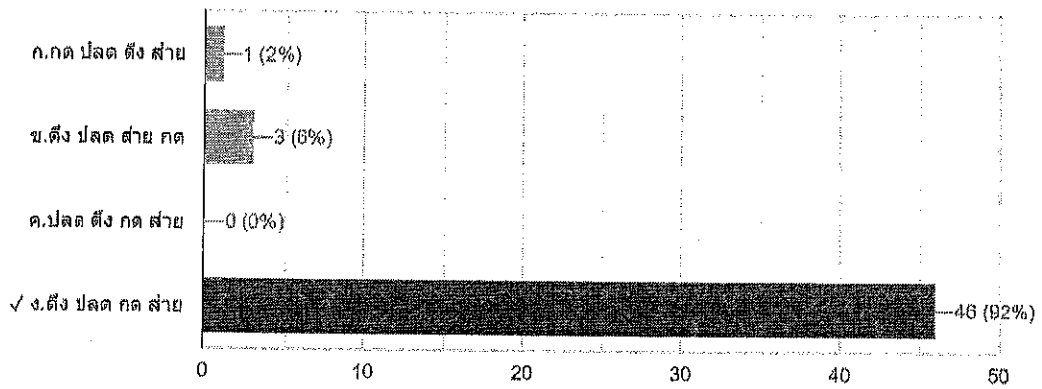
4. จากสัญลักษณ์ผังรูปของกังดับเพลิง หมายถึงอะไร

44 / ค่าตอบถูกต้อง 50 รายการ



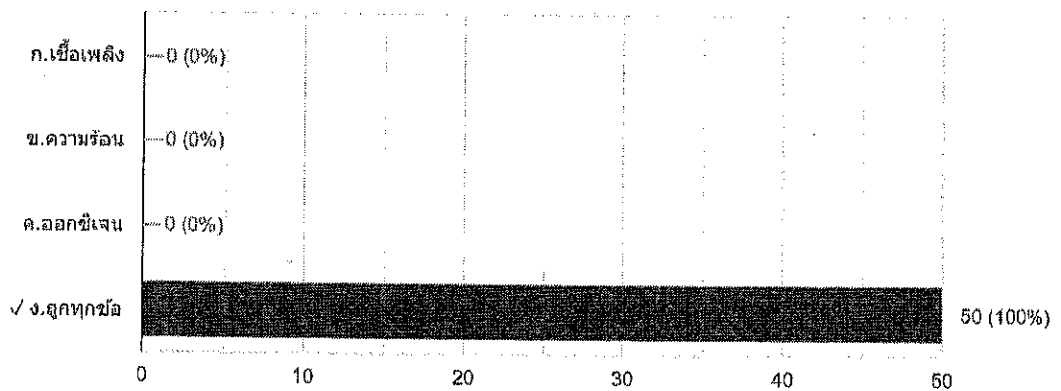
5. ขั้นตอนการใช้งานกังดับเพลิงอย่างถูกวิธี คือข้อใด

46 / ค่าตอบถูกต้อง 50 รายการ

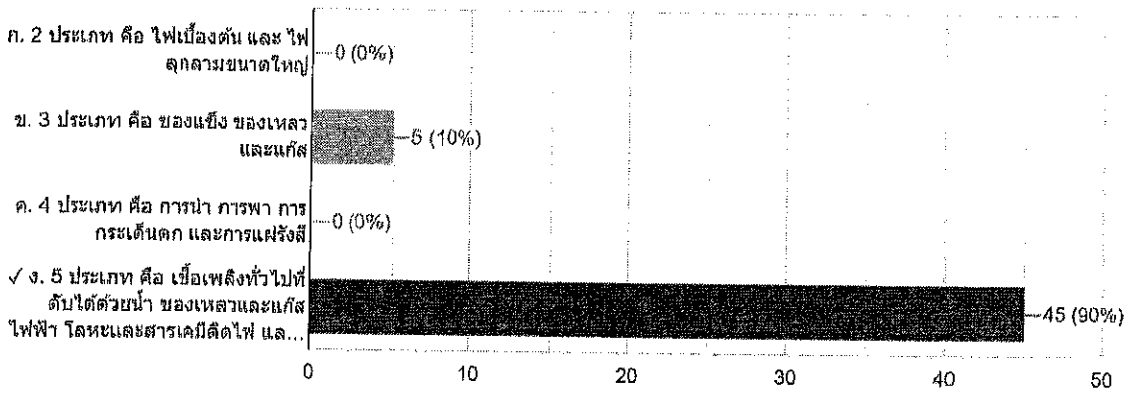


6. องค์ประกอบของไฟ ประกอบด้วยอะไรบ้าง

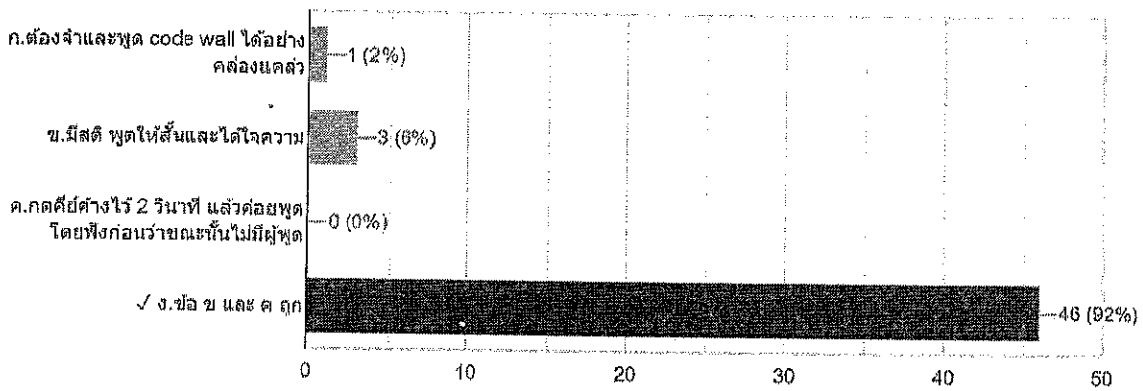
50 / ค่าตอบถูกต้อง 50 รายการ



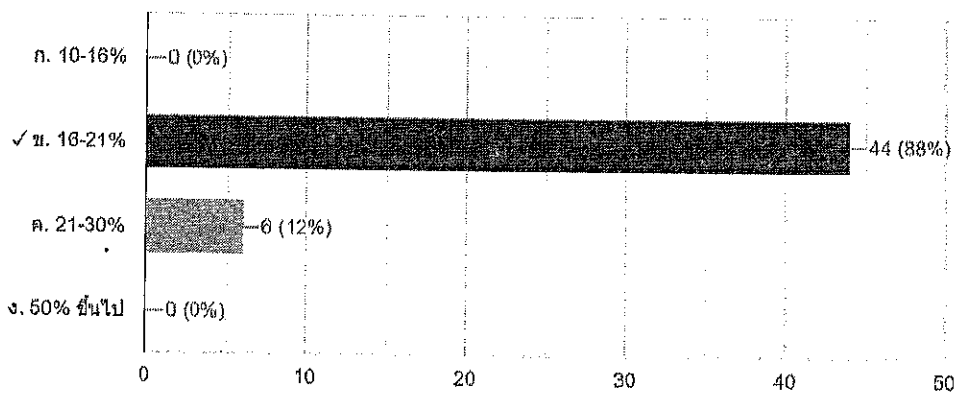
7.ตามมาตรฐาน NFPA ไฟมีกี่ประเภท
45 / คำตอบถูกต้อง 50 รายการ



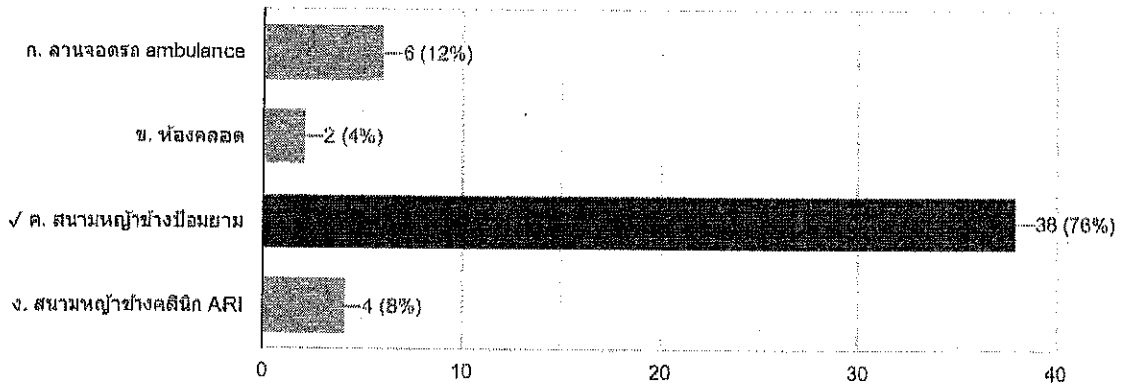
8.การใช้วิทยุสื่อสารที่ดี ควรเป็นอย่างไร
46 / คำตอบถูกต้อง 50 รายการ



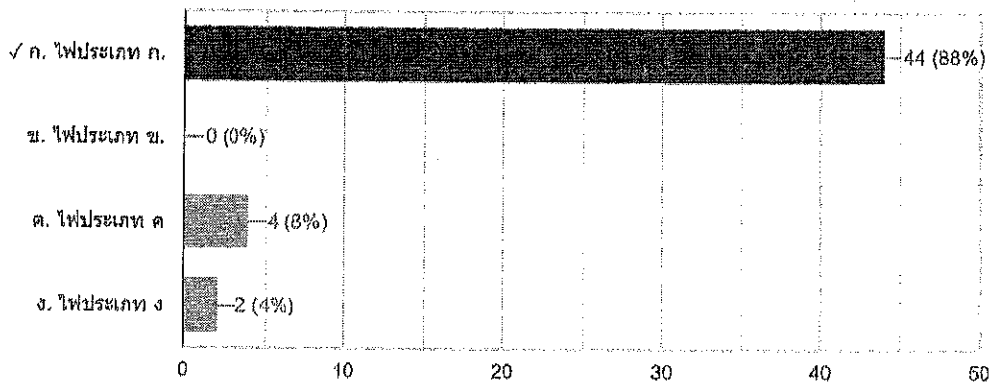
9.อากาศที่เปอร์เซ็นต์จึงจะทำให้เกิดไฟไหม้ลุกลาม เมื่อมีปัจจัยองค์ประกอบของไฟครบถ้วน
44 / คำตอบถูกต้อง 50 รายการ



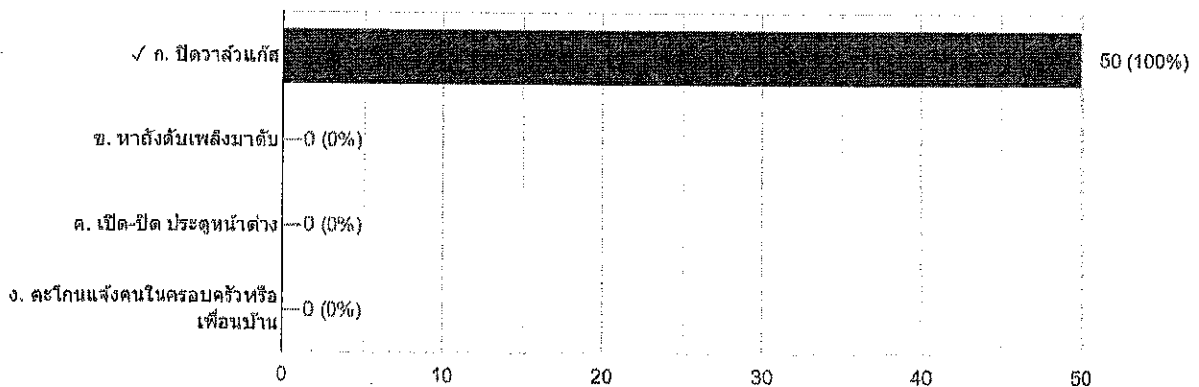
10. จุดรวมพล ของโรงพยาบาลใหญ่ ในการซ้อมแผนป้องกันและระงับอัคคีภัย ปี 2567 คือบริเวณใด 38 / คำตอบถูกต้อง 50 รายการ



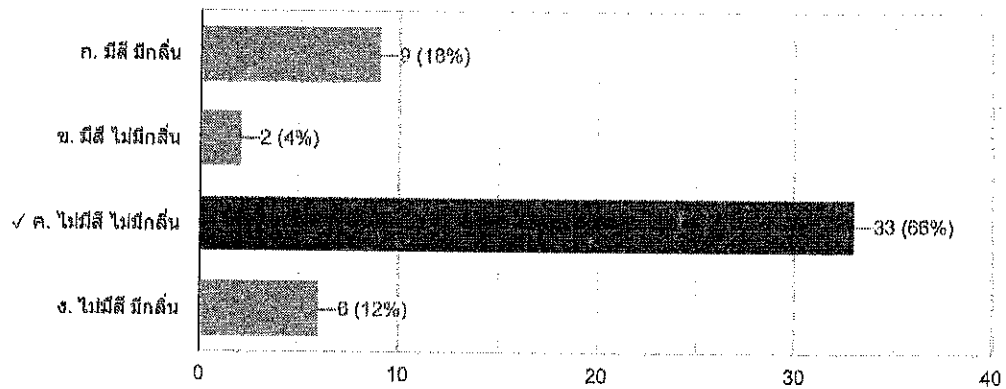
11. ถังดับเพลิงชนิดผงเคมีแห้ง ใช้ดับเพลิงประเภทใด 44 / คำตอบถูกต้อง 50 รายการ



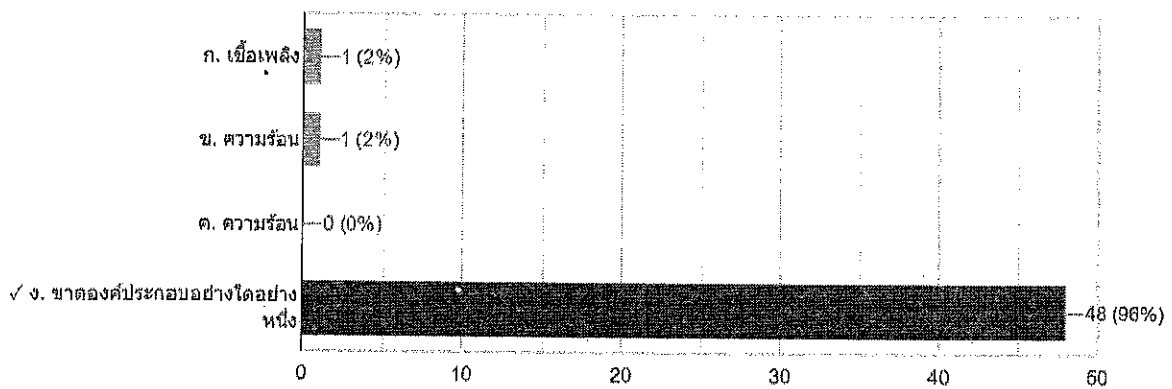
12. ขณะที่ท่านกำลังประกอบอาหาร และได้กลิ่นแก๊สรั่วไหล ชั้นแรกควรทำอย่างไร 50 / คำตอบถูกต้อง 50 รายการ



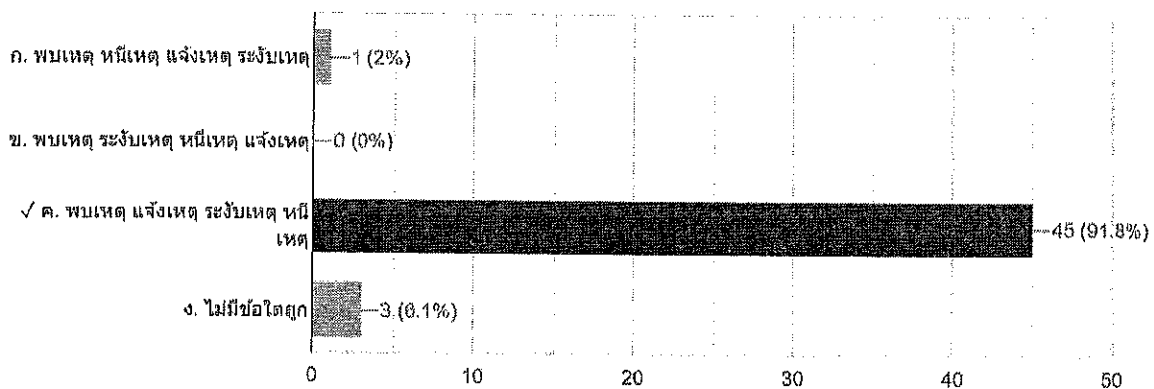
13. คุณสมบัติของแก๊สหุงต้ม คือข้อใด
33 / คำตอบถูกต้อง 50 รายการ



14. ไฟจะดับลง เมื่อขาดองค์ประกอบใด
48 / คำตอบถูกต้อง 50 รายการ



15. จงลำดับแผนการแจ้งเหตุ เมื่อเจ้าหน้าที่พบเหตุเพลิงไหม้ภายในโรงพยาบาลใหญ่
45 / คำตอบถูกต้อง 49 รายการ



๒.๓ ผลการสังเกตการณ์การซ่อมแผนป้องกันและระงับอัคคีภัย

ผลการสังเกตการณ์การซ่อมแผนป้องกันและระงับอัคคีภัย ผู้ประเมิน ประกอบด้วย

๑. นางสาวภัทราวดี ละลอบ ตำแหน่ง นักวิชาการสาธารณสุข หน่วยงาน โรงพยาบาลส่งเสริมสุขภาพ ตำบลบ้านหัวควน

๒. นางสาวอารียา นามเกตุ ตำแหน่ง นักวิชาการสาธารณสุข หน่วยงาน โรงพยาบาลส่งเสริมสุขภาพ ตำบลทุ่งใหญ่

ผลการประเมิน ดังนี้

ดี = ปฏิบัติหน้าที่ได้ถูกต้อง ครบถ้วน แก้ไขปัญหาเฉพาะหน้าได้ดี อุปกรณ์เหมาะสมในการซ่อม

พอใช้ = ปฏิบัติหน้าที่ได้ถูกต้องแต่ไม่ครบถ้วน แก้ไขปัญหาเฉพาะหน้าได้บางส่วน อุปกรณ์เหมาะสมในการซ่อม

ปรับปรุง = ปฏิบัติหน้าที่ได้ถูกต้องแต่ไม่ครบถ้วน ไม่สามารถแก้ไขปัญหาเฉพาะหน้าได้ ขาดอุปกรณ์การซ่อมที่เหมาะสม

หัวข้อประเมิน	ดี	พอใช้	ปรับปรุง	ข้อเสนอแนะ
๑. ผู้บัญชาการแผนฉุกเฉิน/ผู้ช่วยบัญชาการแผนฉุกเฉิน				
หัวข้อประเมิน				
๑.๑ ผู้บัญชาการแผนฉุกเฉิน/ผู้ช่วยบัญชาการแผนฉุกเฉิน				
- มีการแต่งตั้งผู้ทำหน้าที่ในแผนฉุกเฉิน	✓			
- ออกจากพื้นที่ในทันทีที่ได้ยินเสียงสัญญาณแจ้งเหตุ	✓			
- ตรวจสอบทีมระงับเหตุฉุกเฉิน	✓			
- สั่งการบังคับบัญชาการ	✓			
- มีการตรวจสอบ Resources ต่าง ๆ	✓			
๑. ตรวจสอบข้อมูลเหตุการณ์	✓			
๒. ข้อมูลผู้บาดเจ็บ/สูญหาย	✓			
๓. การดูแลทรัพย์สิน	✓			
๔. มีการสั่งการตรวจสอบจำนวนเจ้าหน้าที่	✓			
๑.๒ การสื่อสารกับหน่วยงานที่เกี่ยวข้อง				
- มีการติดตามงานที่สั่งให้ทีมที่เกี่ยวข้อง	✓			
- มีการทวนคำสั่ง	✓			
- โทรศัพท์, เครื่อง FAX, โทรทัศน์, วิทยุสื่อสารติดต่อภายใน	✓			
- มีการสอบถามทีมต่างๆ เป็นระยะๆ	✓			
๑.๓ การตอบสนองต่อภาวะฉุกเฉิน				
- รับคำสั่งหรือสั่งการปฏิบัติ	✓			
- พุดและสั่งการได้ถูกต้อง	✓			
- การตัดสินใจแก้ปัญหาภัยกับเหตุการณ์เฉพาะหน้า	✓			
- การใช้อุปกรณ์สื่อสาร	✓			
- มีการขอคำแนะนำจากทีม	✓			
- มีความเข้าใจในบทบาทหน้าที่	✓			

๒. ทิมผจญเพลิง				
หัวข้อประเมิน	ดี	พอใช้	ปรับปรุง	ข้อเสนอแนะ
๒.๑ การรับทราบเหตุการณ์เบื้องต้นจาก หัวหน้าฝ่าย/ หัวหน้าทีม	✓			
๒.๒ การแต่งกาย/ความรวดเร็ว ฉับไว และถูกต้อง	✓			
๒.๓ การเข้าไปรายงานตัวยังที่จุดนัดหมายได้ถูกต้อง และปลอดภัย	✓			
๒.๔ การปฏิบัติตามภารกิจที่ได้รับมอบหมาย	✓			
๒.๕ การให้ความร่วมมือในทีม	✓			
๓. ทิมสนับสนุนระดับเหตุฉุกเฉินและค้นหา				
หัวข้อประเมิน	ดี	พอใช้	ปรับปรุง	ข้อเสนอแนะ
๓.๑ การรายงานตัวที่จุดรวมพล	✓			
๓.๒ การเข้าปฏิบัติหน้าที่ตามคำสั่ง Commander	✓			
๓.๓ การปฏิบัติได้ต่อภาวะฉุกเฉิน	✓			
๔. ทิมประสานงาน				
หัวข้อประเมิน	ดี	พอใช้	ปรับปรุง	ข้อเสนอแนะ
๔.๑ ปฏิบัติตามขั้นตอนภาวะฉุกเฉิน				
- แจ้งผู้เกี่ยวข้องภายในและภายนอกทราบ ประชาสัมพันธ์ มีการสรุปเหตุการณ์และเตรียมข้อมูล เสนอกรรมการผู้จัดการ เพื่อแถลงข่าว - จัดเตรียมอุปกรณ์สื่อสาร - เช็คนักงานพนักงาน	✓			
๔.๒ การติดต่อสื่อสารกับภายนอก				
- การแจ้งเหตุภาวะฉุกเฉินครบทุกหน่วย - การให้ข้อมูลถูกต้อง - การตอบข้อซักถาม	✓ ✓ ✓			
๔.๓ การติดต่อสื่อสารกับภายใน				
- การสื่อสารชัดเจน - การรับทราบข้อมูลและสามารถปฏิบัติได้ถูกต้อง	✓ ✓			
๔.๔ ปฏิบัติการตอบสนองกับเหตุภาวะฉุกเฉิน				
- อาการแสดงออกการตื่นตระหนก		✓		

ข้อเสนอแนะ..... -

๓. ผลสัมฤทธิ์ตามวัตถุประสงค์/ตัวชี้วัด

สามารถบรรลุตามวัตถุประสงค์ของโครงการดังนี้

๓.๑ เพื่อให้เจ้าหน้าที่โรงพยาบาลทุ่งใหญ่ ได้รับความรู้ ความเข้าใจและเกิดทักษะในการปฏิบัติตัว เมื่อเกิดเหตุเพลิงไหม้

๓.๒ เพื่อให้เจ้าหน้าที่โรงพยาบาลทุ่งใหญ่ สามารถดับเพลิงขั้นต้นได้

๓.๓ เพื่อให้โรงพยาบาลทุ่งใหญ่ เป็นไปตามมาตรฐาน HA ,มาตรฐาน HS๔ ,มาตรฐานการ จัดบริการอาชีวอนามัยและเวชกรรม รวมถึงนโยบายด้านอาชีวอนามัยและความปลอดภัยของโรงพยาบาลทุ่งใหญ่

๔. การเบิกจ่ายงบประมาณ

๔.๑ งบประมาณที่ได้รับอนุมัติ ๔๓,๕๕๐ บาท

๔.๒ งบประมาณที่ใช้จ่ายจริง ๓๖,๔๑๓ บาท

คงเหลือเงินทั้งสิ้น ๗,๑๓๗ บาท

๕. ปัญหา/อุปสรรคในการดำเนินงาน

ภายหลังการฝึกซ้อมแผนอัคคีภัยเสร็จ ได้มีการประชุมกับหัวหน้าทีมและกรรมการทีมต่างๆร่วมกับ เจ้าหน้าที่สำนักงานป้องกันและบรรเทาสาธารณภัย ได้ข้อเสนอแนะ ดังนี้

๕.๑ บอร์ดจัดสถานการณ์

- จดรายละเอียดเหตุการณ์ไม่ครบ เช่น หน่วยงานที่เข้ามารายงานตัว, จดเวลาไม่ตรงกัน ,ทรัพยากรที่ร้องขอ,ทรัพยากรที่ให้การช่วยเหลือ, ปิดสถานการณ์ เป็นต้น

๕.๒ ระบบสื่อสาร

- ควรจัดตั้งระบบสื่อสารให้เร็วที่สุด

- ฟังการสื่อสารจากกองร่วม และผู้บังคับบัญชาเหตุการณ์สามารถสั่งการให้ทำภารกิจต่างๆ ได้เพียงผู้เดียว โดยรับรายงานข้อมูลผ่าน ๓ บุคคล คือ หัวหน้าบริหาร,หัวหน้าพยาบาล และ จป.วิชาชีพ เพื่อ ไม่ให้เกิดความสับสนของผู้ปฏิบัติงาน

- บุคลากรบางหน่วยงาน ไม่ได้ยินเสียงตามสายที่ประกาศ

๕.๓ สถานการณ์ซ้อมแผนอัคคีภัย

- จัดตั้งจุดบัญชาการเหตุการณ์ให้เร็วที่สุด

- จุดบัญชาการเหตุการณ์ควรอยู่ใกล้กับบริเวณที่เกิดเหตุ

- ขาดเจ้าหน้าที่นับยอดผู้ป่วย ณ จุดเกิดเหตุ

- หน่วยงานจากภายนอกบางหน่วย ไม่ได้เข้ามารายงานตัว ณ จุดบัญชาการเหตุการณ์

- จุดบัญชาการเหตุการณ์ และ จุดรวมพล ไม่ได้สื่อสารกัน จึงไม่ทราบยอดเจ้าหน้าที่ที่มา ปฏิบัติงาน และเจ้าหน้าที่ที่ขาด รวมถึงยอดผู้รับบริการในวันนั้น

- ควรมีการจัดตั้งทีมช่วยเหลือ เยียวยาจิตใจผู้ประสบภาวะวิกฤต (Mental Health Crisis Assessment and Treatment Team: MCATT) เพื่อดูแลญาติที่วิตกกังวล ลดการร้องเรียน และแจ้งสถานการณ์แก่ญาติผู้ป่วยเป็นระยะ

- ผู้ถือธงนำทางแต่ละหน่วยงาน ต้องนำทางเจ้าหน้าที่และผู้รับบริการไปยังจุดรวมพล
- ควรมีการแจ้งปิดสถานการณ์ทุกครั้ง เมื่อภารกิจเสร็จสิ้น

ลงชื่อ.....*กิติ์ ส.*.....ผู้รายงาน
(นางสาวกัญญารัตน์ วุฒิกิจ)
ตำแหน่ง นักวิชาการสาธารณสุข

ลงชื่อ.....*ท*.....

(นายปกป้อง เสวตชนะ)

นายแพทย์ชำนาญการ รักษาการในตำแหน่ง
ผู้อำนวยการโรงพยาบาลทุ่งใหญ่